



# Création de l'unité Filière d'enquêtes : Un enjeu transversal pour l'Insee

Lors du Comité Social d'Administration du 28 mars 2024, le projet de création de l'unité filière d'enquêtes à la DG a recueilli l'avis unanime favorable des élus.

La CFDT rappelle que ce projet porte des enjeux transversaux à tout l'Insee. Afin d'assurer sa réussite, l'accompagnement des équipes sera indispensable tout au long du projet, ainsi que l'allocation de moyens supplémentaires dans les équipes en tension.

## Déclaration liminaire des élus CFDT au CSA de la DG et du CEFIL du 28 mars 2024

Madame la Présidente,

Mesdames, Messieurs les membres du Comité social d'administration de la DG et du Cefil (CSASCR).

Suite au groupe de travail du 8 février 2024, le projet de création de l'unité filière d'enquête à la DG va être soumis à l'avis des élus du CSASCR.

Cette nouvelle unité intégrée à la DMCSI coordonnera les différentes équipes situées à la DSDS, au Pôle Enquêtes Ménages et à la mission Multimode-Métallica de Nancy, au SNDI de Lille, au pôle Entreprises de la DR Occitanie, à l'établissement de Lyon et de la DSE.

Cette unité sera mise en place en septembre 2024 avec 5 postes : le chef d'unité chargé du pilotage stratégique, deux pilotes métiers des produits "Concevoir-Traiter" et "Préparer-Collecter" et les deux postes d'experts des outils Concevoir déjà à la DMCSI.

Le rôle et les objectifs de cette unité sont essentiels dans les missions assurées par les autres unités concernées par le projet de filière d'enquête. Il est important que les concepts de produits et de filière pour les enquêtes soient partagés entre toutes les équipes de cette pieuvre que représente la filière d'enquête.

Cette réorganisation se fait avec une charge de travail courante élevée et des contraintes temporelles importantes sur les différentes équipes.

Même si les équipes travaillent en autonomie sur leurs produits, une coordination est indispensable dans la mesure où les activités-produits sont imbriquées et impactées par des cibles de déploiement.

La forte charge de travail et les aléas des outils nécessiteront des priorisations qui seront apportées par l'équipe pilote.

Il s'agira de passer du fonctionnement en tuyaux d'orgue courant à l'Insee vers un fonctionnement plus transversal pour fluidifier les échanges et le suivi des différents projets...

L'accompagnement des équipes est donc indispensable pour que chacun s'approprie la nouvelle organisation, les différents rôles, les feuilles de routes, le fonctionnement entre les équipes et la comitologie autour d'un enjeu commun.

La CFDT est satisfaite qu'une prestation de coaching soit mise en place. Une fois l'analyse de l'existant effectuée et les préconisations formulées, il faudra s'assurer de leur suivi et que leur mise en œuvre va dans le bon sens, et si besoin adapter le chemin vers la cible. Une communication régulière est faite sur le projet et devra être poursuivie.

Concernant l'utilisation de Tuleap comme outil de pilotage du projet, la CFDT demande un accompagnement des équipes, car celui-ci a un coût d'entrée.

Comme son utilisation s'étend au sein de l'Insee, l'assistance aux utilisateurs, l'entraide et les échanges entre les équipes est à développer, d'autant que Trello va être abandonné.

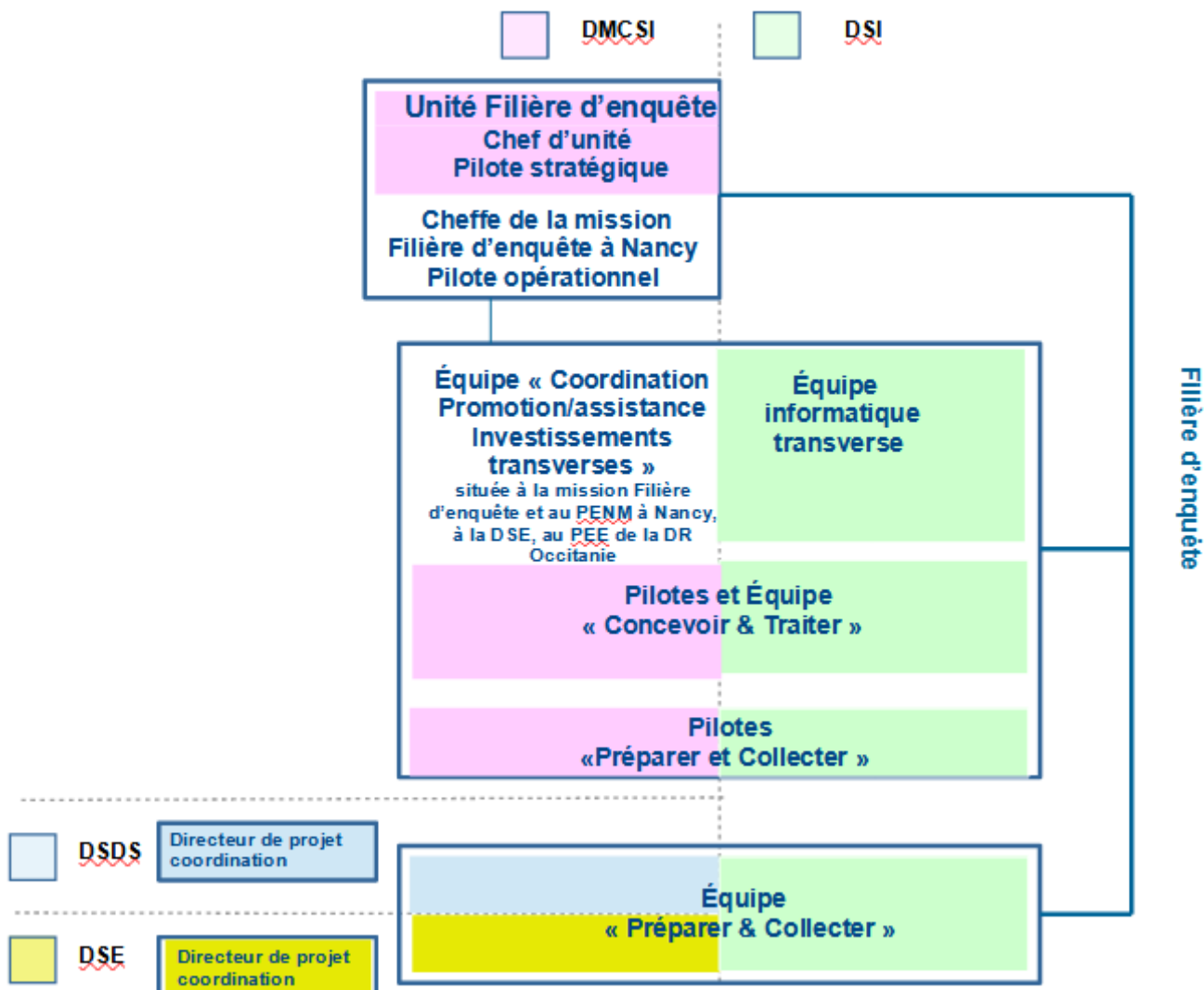
Enfin, concernant l'ergonomie des outils, la CFDT rappelle l'importance de solliciter le RANI et de tester les outils auprès des différents types d'utilisateurs.

En conclusion, la CFDT est favorable à la création de cette unité filière d'enquêtes. Il s'agira d'embarquer dans ce projet l'ensemble des acteurs concernés vers les cibles fixées des produits du multimode ménages et entreprises, sans perdre personne en route. L'accompagnement et la communication seront donc essentiels.

La CFDT remercie les équipes du DCVCT et Sesam pour les documents et les comptes rendus réalisés.

Montrouge, le 28 mars 2024

## Organisation en septembre 2024



### Organisation de la filière d'enquêtes en septembre 2024

Le projet de création de l'unité filière d'enquêtes impacte peu de personnes à court terme. Les interactions entre les différentes équipes concernées par la filière d'enquêtes vont être modifiées et clarifiées.

### Accompagnement-Coaching

La Direction ayant répondu favorablement à notre demande d'accompagnement des équipes en février, la réunion de lancement avec le prestataire extérieur a été programmée le 28 mars.

La prestation doit établir le diagnostic de l'organisation en place avant la création de la filière d'enquête et son mode de fonctionnement.

Des préconisations seront ensuite formulées pour améliorer ce fonctionnement collectif en mode produit.

Le choix de celles qui seront retenues et mises en œuvre restera dans les mains de la Direction.

Des agents de la Division Accompagnement et Coaching participeront à l'accompagnement des équipes de la filière d'enquêtes afin d'assurer leur suivi.

Plusieurs bilans sont prévus en 2024 et 2025.

Les élus locaux et nationaux seront informés des évolutions en cours et à venir. Un groupe de travail national sera programmé dans la mesure où les impacts concernent des équipes sur de nombreux sites Insee.

### Outil de suivi

Le logiciel Tuleap de pilotage partagé a été proposé aux pilotes de la filière d'enquêtes. Il permet un suivi adapté en fonction des besoins des différentes équipes.

L'initialisation des données étant quasiment terminée au niveau pilotage opérationnel, la prise en main par les autres pilotages doit commencer.

Des heures d'accompagnement sont réservées dans les prochains mois sur la prise en main des différentes fonctionnalités peu encore utilisées.  
Concernant notre demande de création d'un réseau d'entraide couvrant l'ensemble des utilisateurs de Tuleap, la Direction n'apporte pas de réponse.

## Immobiliers

L'équipe de l'unité filière d'enquêtes va être installée au White en septembre 2024.

**La CFDT demande que les agents soient regroupés dans le même couloir pour septembre.**

La Direction indique que ce sujet ne devrait pas poser de problème.

## Communication

La communication est faite auprès des différentes équipes sous différentes formes (réunions, séminaires, comptes rendus, lettre d'actualité, etc).

La Direction indique qu'elle a pour objectif de la centraliser.

## Vote sur le projet de création

**Les élus CFDT CGT et CFE-CGC approuvent à l'unanimité la création de l'unité filière d'enquêtes.**

### **Vos représentants CFDT Insee DG Cefil à cette FS**

Nathalie BAILLY, [nathalie.bailly@insee.fr](mailto:nathalie.bailly@insee.fr) , à la DG les mardis et jeudis

Aldo GAYEN, [aldo.gayen@insee.fr](mailto:aldo.gayen@insee.fr), à la DG les mercredis et jeudis

Nous contacter sur [dg75-SYND-CFDT@insee.fr](mailto:dg75-SYND-CFDT@insee.fr)

Retrouver nous au local syndical **RDJ A 128**



[Finances.cfdt.fr](http://Finances.cfdt.fr)